



АДМИНИСТРАЦИЯ ГОРОДА ПЕРМИ  
ДЕПАРТАМЕНТ ЗЕМЕЛЬНЫХ ОТНОШЕНИЙ

Сибирская ул., д. 15, Пермь, 614000, тел. (342) 212-46-78, факс 212-41-51  
e-mail: dzo@gorodperm.ru, http://www.gorodperm.ru

**РАЗРЕШЕНИЕ**  
**на размещение объекта**  
№ 21-01-45-374 от 02 СЕН 2022

Департамент земельных отношений Администрации города Перми в соответствии с пунктом 3 ст. 39.36 Земельного кодекса Российской Федерации, Положением о порядке и условиях размещения объектов на землях или земельных участках, находящихся в государственной или муниципальной собственности, на территории Пермского края без предоставления земельных участков и установления сервитутов, публичного сервитута, утвержденным Постановлением Правительства Пермского края от 22 июля 2015 г. № 478-п, заявлением от 22 августа 2022 г. № 21-01-06-7740

**разрешает** ОАО «МРСК Урала» (ИНН 6671163413, ОГРН 1056604000970, место нахождения: 620026, Свердловская область, г. Екатеринбург, ул. Мамина-Сибиряка, д. 140)

**размещение объекта:** линии электропередач классом напряжения до 35 кВ, а также связанные с ними трансформаторные подстанции, распределительные пункты и иное предназначенное для осуществления передачи электрической энергии оборудование, для размещения которых не требуется разрешения на строительство (Строительство КТП 6/0,4 кВ с оборудованием учета э/э, ВЛ 6 кВ, ВЛ 0,4 кВ, оборудование учета э/э на опоре ВЛ 0,4 кВ для электроснабжения производственного здания/помещения по адресу: Пермский край, г. Пермь, Кировский район, ул. Причальная (кадастровый номера земельного участков 59:01:1717115:1962).

**способ размещения объекта:** надземный

**на землях:** государственная собственность на которые не разграничена

**местоположение:** Пермский край, г. Пермь, ул. Причальная

**разрешение выдано на срок:** бессрочно

Дополнительные условия размещения:

Территория, согласно схеме, расположена в охранный зоне с особым условием использования территории: охранный зона объектов электросетевого, приаэродромная территория аэродрома аэропорта Большое Савино.

ОАО «МРСК Урала»:

1. Соблюдать Правила охраны электрических сетей, установленные постановлением Правительства Российской Федерации от 24 февраля 2009 г. № 160 «О порядке установления охранных зон объектов электросетевого хозяйства и особых условий использования земельных участков, расположенных в границах таких зон»;

2. Соблюдать Правила использования воздушного пространства, установленные постановлением Правительства Российской Федерации от 11 марта 2010 г. № 138 «Об утверждении Федеральных правил использования воздушного пространства Российской Федерации»;

3. В соответствии с пунктом 7(2) Положения о порядке и условиях размещения объектов на землях или земельных участках, находящихся в государственной или муниципальной собственности, на территории Пермского края без предоставления земельных участков и установления сервитутов, публичного сервитута, утвержденного постановлением Правительства Пермского края от 22 июля 2015 г. № 478-п, представить в департамент земельных отношений в течение 1 месяца с момента размещения объектов материалы контрольной геодезической съемки размещенных объектов на бумажном и электронном носителях на безвозмездной основе.

Приложение: схема предполагаемых к использованию земель или части земельного участка (на 1 л. в 1 экз.)

Начальник отдела предоставления  
земельных участков по работе  
с юридическими лицами



О.В. Матис

## Схема предполагаемых к использованию земель или части земельного участка

**Объект:** Строительство КТП 6/0,4 кВ с оборудованием учета э/э, ВЛ 6 кВ, ВЛ 0,4 кВ, оборудование учета э/э на опоре ВЛ 0,4 кВ для электроснабжения производственного здания/помещения по адресу: Пермский край, г. Пермь, Кировский район, ул. Причальная (кад. номера зем. участков 59:01:1717115:1962)

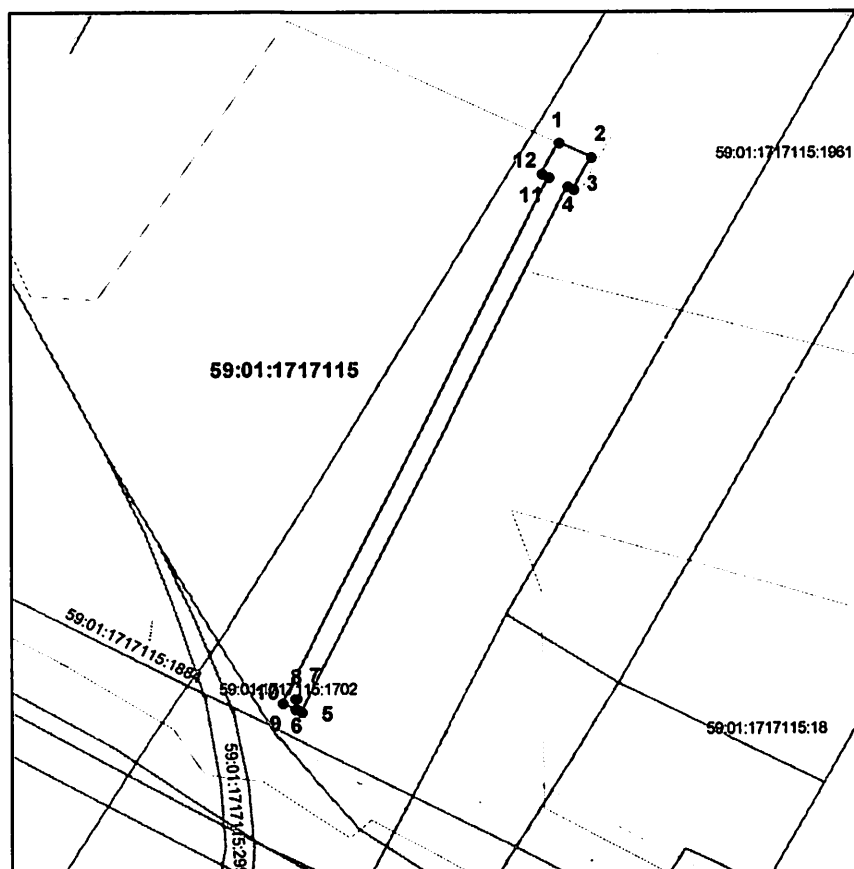
**Местоположение:** Пермский край, г. Пермь, Кировский район, ул. Причальная

**Площадь земель или части земельного участка, кв.м:** 808

**Категория земель:** Земли населённых пунктов

**Вид разрешенного использования:**

Каталог координат, м		
точки грани	X	Y
1	514618,24	2212891,63
2	514614,58	2212899,31
3	514606,51	2212895,08
4	514607,24	2212893,68
5	514474,77	2212830,43
6	514475,43	2212829,35
7	514478,18	2212829,24
8	514478,16	2212828,89
9	514475,42	2212829,00
10	514476,99	2212825,96
11	514609,56	2212889,25
12	514610,45	2212887,55



**Масштаб 1:1000**

### Условные обозначения:

- вновь образованная часть границы земельного участка
- существующая часть границы, имеющиеся в ГКН сведения о которой достаточны для определения ее местоположения
- граница кадастрового квартала
- зона с особыми условиями использования территорий
- территориальная зона
- обозначение сооружений по сведениям ГКН
- 59:01:3812269 —номер кадастрового квартала
- 59:01:3812269:8 —номер учтенного земельного участка

### Описание границ смежных землепользователей:

- от точки 1 до точки 2 участок КН 59:01:1717115:33
- от точки 2 до точки 6 земли Муниципальное образование г. Пермь
- от точки 6 до точки 9 участок КН 59:01:1717115:1702
- от точки 9 до точки 1 земли Муниципальное образование г. Пермь

Заявитель: ОАО "МРСК Урала"

Владимирова А.Л. (доверенность № ПЭ/452-2022 от 01.07.2022г.)